

Bijlage 2 – Natuur in en om Klein Dantzig

Status van het stuk: achtergrondinformatie voor nadere invulling in een volgend traject.

De [natuurwaardenkaart](#) van de gemeente Amsterdam (2016) heeft een aantal bijzonder soorten geïnterpreteerd die in en om Klein Dantzig voorkomen. Die mogen we volgens het bestemmingsplan niet verstoren en we willen ze graag beschermen, om zo bij te dragen aan het natuurlijker karakter van Klein Dantzig. Informatie over wat we kunnen doen om Klein Dantzig voor hen aantrekkelijker te maken, komt van de [Doelsoortenlijst](#) Flora en Faunawet gemeente Amsterdam () en van de vogelbescherming. Hoewel de Flora en Faunawet inmiddels vervangen is door de Natuurbeschermingswet en de lijst uit 2009 dateert, is dit het meest recente beleidsdocument van de gemeente. De lijst is op alfabet. Alle vogels die van nature in het wild in Nederland voorkomen zijn beschermd op grond van de Europese Vogelrichtlijn en de Wet natuurbescherming (opvolger van de Flora en Faunawet). Voor alle dieren geldt dat ze (ook) insecten eten. Daarmee is een gezonde en overvloedige insectenpopulatie cruciaal.

Wat voor ons gebied belangrijk is, is dat er veel [populieren](#) gekapt gaan worden, niet alleen op ons terrein 8, maar ook op de Nobelweg 9 stuks. Dat betekent meer licht en lucht, maar dat maakt ons gebied ook minder aantrekkelijk voor vleermuizen (die rond hoge bomen foerageren) en spreeuwen die 's winters bij ons in de populieren verzamelen. We hebben geen goed idee wat dit betekent voor onze biotoop en daarmee houden we een slag om de arm. De informatie hieronder komt van sites als de Vogelbescherming, amfibieën werkgroep, vlinderstichting etc, waar uitgebreidere informatie te vinden is.

Fauna

Amfibieën (Kikkers, padden en salamanders)

De bruine kikker komt voor in tal van watertypen, mits deze zonbeschenen, ondiepe oeverzones bevatten. Deze oeverzones zijn belangrijk voor de voortplanting. De bruine kikker kan worden aangetroffen tot in stedelijke gebieden en behoort tot de meest algemeen voorkomende amfibieënsoorten in Nederland. Voor een goed landbiotoop is de aanwezigheid van bosjes en ruigten in een kleinschalig landschap van groot belang.

Groene kikkers komen in heel Nederland voor. Het zijn echte waterkikkers die vrijwel het hele jaar in en rondom het water te vinden zijn. De groene kikker is niet één soort maar een complex: Het groene kikker complex bestaat uit de twee soorten: meerkikker (grote groene kikker) en poelkikker (kleine groene kikker)

Wat we kunnen doen: een natuurlijke oever langs het moeras maken, zgn. fauna-uittreedplaatsen inrichten (kijk voor een voorbeeld in naar de sloot achter de Intratuin ter hoogte van het viaduct); niet graven in het moeras tussen november en maart (winterslaap); zorgen voor voldoende ondergroei (bescherming) en een biotoop met veel insecten. Wat goed is voor kikkers, is dat ook voor salamanders en padden.

Appelvink

De appelvink houdt van hoge en oude bomen (hij zit vooral op de begraafplaats de Nieuwe Ooster). De grootste bedreiging voor de appelvink is de ontgroening van Nederland, en in het bijzonder het verlies van oudere groengebieden als bossen en parken. De kap van oude zaadragende bomen is om diezelfde redenen schadelijk voor de soort. Als grote liefhebber van oude bomen is het voor appelvinken belangrijk om bomen en struiken, liefst fruitbomen of bijvoorbeeld een Spaanse aak, in

de tuin te hebben. In en rond dit soort begroeiing verzamelt de appelvink zijn voedsel. Appelvinken komen niet zo snel af op voederplaatsen.

Wat kunnen we doen: zorgen dat we grote bomen herplanten, en zorgen voor een variëteit aan struiken (fruitbomen staan er vooral in de privé tuinen).

Boomklever

Soortenrijke oudere bossen met loofbomen met veel stamoppervlakte en enkele open plekken zijn uitstekend geschikt voor de boomklever. Ook in parken en tuinen te zien. Het voedsel van de boomklever wordt gezocht door nauwkeurig de schors van bomen te inspecteren op insecten. Ook zaden en noten worden gegeten; boomklevers kunnen dan ook gezien worden terwijl ze verwoed inhakken op een met de poten vastgehouden vrucht.

Wat kunnen we doen: nestkasten bieden (er bestaan speciale boomkleverkasten), zorgen voor een gevarieerd voedselaanbod.

Boomkruiper

Boomkruipers zijn te vinden waar bomen zijn: bossen, parken en tuinen (ook de Amsterdamse grachten). De boomkruiper stelt geen hoge eisen aan een broedplaats; maakt nesten achter loszittende boombast, oude nestkastjes, tussen klimopbegroeiing op bomen, muren of schuttingen en op tal van andere plekken. Hij eet insecten, insectenlarven en andere kleine, ongewervelde dieren (spinnen).

Wat kunnen we doen: zorgen voor een gevarieerde ondergrond die niet te netjes is.

Bosuil

De bosuil is de meest voorkomende uilensoort in Nederland en in Europa en hij komt ook op en rond Klein Dantzig voor. Hij bewoont allerlei landschappen, variërend van loof- en naaldbos tot stadsparken en groene woonwijken, waar hij door zijn nachtelijke leefwijze niet altijd opgemerkt wordt. De bosuil broedt overwegend in boomholtes en begint al vroeg in het jaar (februari of maart) met nestelen. Hoewel een bosuil bij voorkeur broedt in open loofbos met eiken, neemt hij ook genoegen met kleine bosjes of stadsparken. Zolang er maar ergens grote, oude bomen in de buurt aanwezig zijn. De bosuilen hebben ook duidelijk geprofiteerd van de vele nestkasten die in Nederland zijn opgehangen.

Wat we kunnen doen: nestkasten ophangen

Egels

Komen op FD (Frankendael) en KD voor. Egels leven onder meer aan de randen van bossen, in parken en in dichtbegroeide tuinen. Ze komen in Nederland eigenlijk in elk landschap voor, zolang ze maar een droge en beschutte plaats hebben om te leven. In Nederland zijn egels volledig beschermd. Egels houden een winterslaap. Ze doen dat in een holletje dat bekleed is met een dikke laag bladeren. De meeste volwassen egels kruipen eind november in hun holletje en de jongen wachten daar meestal mee tot eind december. Egels houden van een rommelige omgeving met natuurlijke bescherming zoals takkenhopen, braamstruiken, heggen en omgevallen bomen.

Wat we kunnen doen: takkenhopen of wallen laten liggen of maken (bescherming voor de egel, en woonplaats voor insecten), voor de overwintering egelhuizen maken (dat is al succesvol geweest); egeltrappetjes maken en onderhouden zodat ze het water uitkunnen als ze erin vallen; natuurlijke niet steile oevers maken (zoals we willen doen in het moeras).

Gewone dwergvleermuis.

Kolonie in/ bij park Frankendael. Foerageergebied boven vijver park.

Voorwaarde voor deze soort is een voldoende kwalitatief goed foerageergebied. Essentieel zijn ook beschutte vliegplaatsen en de aanwezigheid van voedsel in de vorm van kleine vliegende insecten. Het voedselaanbod is waarschijnlijk bepalend voor de aanwezigheid van de dwergvleermuis in Amsterdam. Het aanbod aan dagschuilplaatsen is vermoedelijk voldoende. Foerageergebied kan gemakkelijker worden aangelegd. Er dienen luwe vliegplaatsen te ontstaan met een ruim aanbod aan kleine 's nachts vliegende insecten, waarbij van belang is dat de voedselbron gedurende de gehele jaarlijkse activiteitsperiode van de vleermuizen aanwezig is. Om in het voedselaanbod verbetering te krijgen zijn, is het belangrijk om in en rond Amsterdam de kwaliteit van het oppervlaktewater te verbeteren door het terugdringen van de watervervuiling en door te zorgen voor een goede watervegetatie waarin insectenlarven tot ontwikkeling kunnen komen. Daarnaast zorgt het bewerkstelligen van een meer kruidenrijke begroeiing van bermen voor een verbeterd voedselaanbod. Nadelig is het beleid van sommige stadsdelen om grote straatbomen te verwijderen en te vervangen door minder hoog uitgroeiende soorten. Vleermuizen stellen aan hun verblijfplaatsen speciale eisen, onder meer klimatologische. De juiste omstandigheden zijn niet gemakkelijk na te bootsen. Vleermuiskasten bieden voor de Dwergvleermuis geen alternatief. Een kolonie maakt vrijwel altijd gebruik van een aantal in elkaars nabijheid gelegen locaties, bij voorbeeld spouwmuren of ruimtes achter betimmering. De oude winkel is een potentiële locatie.

Wat we kunnen doen: testen of er vleermuizen in de oude winkel zitten (zie de tabel hieronder voor de tijdstippen waarop dat kan), tenminste enkele hoge bomen terugplanten (of laten staan) ook als het niet verplicht is. We kunnen niet veel doen aan het verbeteren van de waterkwaliteit – de herinrichting van het moeras hebben we al opgenomen. Stimuleren van kruidenrijke begroeiing van bermen (Middensloot) valt buiten ons plangebied; zorg dat er veel insecten aanwezig zijn: zie onder bij insecten en wilde bijen/ hommels. Zorgen voor nachtbloeiende planten zoals kamperfoelie, linnaeusklokje, nachtkoekoekoeksbloem, teunisbloem, avondviole, tabaksplanten, damastbloem, nachtflox, zomerflox, rode valeriana, heliotroop, madonnalelie, koningslelie, daglelie (!). De [lijst](#) is van het BNN Vara programma Vroege Vogels en er is vast meer te vinden

■ Natuurkalender Gewone dwergvleermuis

Belangrijke perioden	Jan	Feb	Mrt	Apr	Mei	Jun	Jul	Aug	Sep	Okt	Nov	Dec
Kraamtijd / zomerverblijf												
Paartijd												
Winterslaap												
Bebouwing/muren / daken	Jan	Feb	Mrt	Apr	Mei	Jun	Jul	Aug	Sep	Okt	Nov	Dec
Verbouwen												
Renoveren												
Slopen												
Inventarisatie Dwergvleermuis	Jan	Feb	Mrt	Apr	Mei	Jun	Jul	Aug	Sep	Okt	Nov	Dec
Nachttellingen/ batdetector												
Kolonies (ochtendschemering)												

- In deze periode kan zonder voorwaarden worden gewerkt, mits de algemene zorgplicht wordt gehanteerd.
- In deze periode kunnen 'werken onder voorwaarden' worden uitgevoerd. Zie voor voorwaarden 'Gedragscode Flora- en faunawet gemeente Amsterdam'.
- In deze periode kan alleen worden gewerkt, wanneer een ontheffing ex artikel 75 van de Flora- en faunawet is afgegeven.

Gierzwaluwen.

De Gierzwaluw is van mei tot en met juli in Nederland (en Europa) en de rest van het jaar in zuidelijk Afrika. De vogel is volledig gebonden aan de mens en komt voornamelijk voor in de grote steden. De soort brengt op de broedtijd na zijn hele leven vliegend door. Hij nestelt in donkere holtes onder daken en in spouwmuren waar hij zijn nest maakt van met speeksel aan elkaar geplakte uit de lucht geviste plantendeeltjes en veertjes. De Gierzwaluw kan niet vanuit het nest opstijgen en moet zich eerst zo'n 3 meter naar beneden kunnen laten vallen om weg te kunnen vliegen. Het is gezien de hoogte van nesten niet waarschijnlijk dat ze in de gebouwen van KD nestelen, maar ze komen wel in ons gebied voor. Het voedsel bestaat uit vliegende insecten, zoals muggen, (zweef)vliegen en dag- en nachtvlinders.

Wat we kunnen doen: de biotoop voor insecten en vlinders verbeteren

Groene specht.

Komt op FD en KD voor.

Groene spechten zijn standvogels van open loofbossen, hoogstamboomgaarden, parken en oude houtsingels. Hij broedt meestal in een zelfgehakt hol in een oude loofboom. Zijn voedsel bestaat vooral uit grote mieren (vooral rode bosmieren) en wordt meestal op de grond verzameld. Sinds 2017 staat de vogel niet meer op de rode lijst broedvogels.

Wat we kunnen doen: een diepe spechtenkast ophangen, met een binnenmaat van ongeveer 50x12x12 centimeter en een invliegopening met een diameter van 6-8 centimeter, die door de vogels meestal zal worden vergroot.

Huismus

Vlakbij Frankendael en Klein Dantzig. De mus is sterk gebonden aan de mens. Hij bouwt zijn nest het liefst in muurspleten, op dakbalken of onder dakpannen en andere holtes in gebouwen, maar soms ook in bomen.

De vogel nestelt in kolonies, van zeven tot wel een paar honderd nesten. Het voedsel van de huismus bestaat voornamelijk uit zaden (gierst, tarwe, gerst, haver, kanariezaad), in het broedseizoen aangevuld met insecten. Ook groene delen van planten, knoppen en huishoudelijk afval kunnen als voedingsbron dienen. In de winter is de Huismus veelal afhankelijk van voedsel dat door de mens wordt aangeboden. Door een groter wordend gebrek aan 'ruigte' in particuliere en openbare tuinen zijn er minder mogelijkheden voor de huismus (en andere vogels) om dekking te zoeken voor predators (huiskat, roofvogels). Ook is ruigte van belang voor insecten, die op hun beurt de belangrijkste voedselbron vormen bij het grootbrengen van de jongen.

Wat we kunnen doen: zorgen voor schuilgelegenheid en een insectenbiotoop. Nestgelegenheid: door toegang te maken (of herstellen) tussen de laatste rij dakpannen en de dakgoot, ontstaat er ruimte die zeer geschikt is als nestgelegenheid voor de Huismus. Het ophangen van traditionele nestkasten aan bomen of gevels is ook een goede optie. Daarbij is van belang dat er voldoende nestgelegenheid is voor een hele kolonie. Naast dakspleten en nestkasten kunnen ook speciale inbouw neststenen en nestpannen voor Huismussen gebruikt worden voor het creëren van nestgelegenheid. Ook hierbij is het van belang dat er verschillende neststenen of nestpannen naast elkaar worden ingebouwd. Nestkasten en inbouw koloniestenen moeten op een hoogte van minimaal 2 meter worden aangebracht.

Ijsvogel




In Park Frankendael en Klein Dantzig. Hij is zowel gezien aan de kant van de Hugo de Vrieslaan als aan de Kamerlingh Onneslaan.

De Ijsvogel jaagt op kleine visjes, amfibieën en waterinsecten in sloten en poelen met helder (en stromend) water. Rustige plekken rond sportvelden en begraafplaatsen, waar afwaterende slootjes ten behoeve van drainage soms met grote snelheid stromen, zijn potentieel gunstige jachtgebieden. De Ijsvogel heeft echter behoefte aan steile zandige, lemige en kleiige oevers om horizontale nestgangen in te graven. Deze zijn in Amsterdam maar weinig voor handen, al kan ook een kluit van een omgevallen boom als nestplaats dienen. Bomen en struiken direct langs het water, liefst met overhangende takken, zijn essentieel als uitvalsbasis.

Wat we kunnen doen: zorgen voor bomen en struiken direct langs het water, niet maaien van de oevervegetatie tussen april en september, eventuele omgevallen bomen langs het water laten liggen, een ijsvogelwand maken (zie de handleiding van het Noord-Hollands landschap [hier](#)).

■ Natuurkalender IJsvogel

Belangrijke perioden	Jan	Feb	Mrt	Apr	Mei	Jun	Jul	Aug	Sep	Okt	Nov	Dec
Broedtijd												
Wateren	Jan	Feb	Mrt	Apr	Mei	Jun	Jul	Aug	Sep	Okt	Nov	Dec
Opschonen												
Baggeren												
Dempen												
Oevervegetatie												
Maaien o.a. riet en ruigte												
Afgraven o.a. riet/ ruigte/ steile wand												
Ophogen o.a. riet en ruigte												
Inventarisatie IJsvogel	Jan	Feb	Mrt	Apr	Mei	Jun	Jul	Aug	Sep	Okt	Nov	Dec
Waarneming/ balts/ roep												

-  In deze periode kan zonder voorwaarden worden gewerkt, mits de algemene zorgplicht wordt gehanteerd.
-  In deze periode kunnen 'werken onder voorwaarden' worden uitgevoerd. Zie voor voorwaarden 'Gedragscode Flora- en faunawet gemeente Amsterdam'.
-  In deze periode kan alleen worden gewerkt, wanneer een ontheffing ex artikel 75 van de Flora- en faunawet is afgegeven.

Kleine karekiet

Komt in FD voor. De voorkeur van deze onopvallende bruine vogel gaat uit naar rietlanden, die met de stengels in ondiep water staan.

Wat wij kunnen doen: Zorgen voor voldoende omvang van rietlanden als broedplek. Tijdens het broedseizoen rietkragen met rust laten. Rietoevers niet maaien voor eind augustus.

Spreeuw

De spreeuw is algemeen. Midden in de winter verzamelen grote kolonies zich in de populieren van de boshoek.

Wat we kunnen doen: in elk geval 1 grote populier laten staan zodat ze zich kunnen blijven verzamelen (doen we al).

Insecten, bijen en vlinders

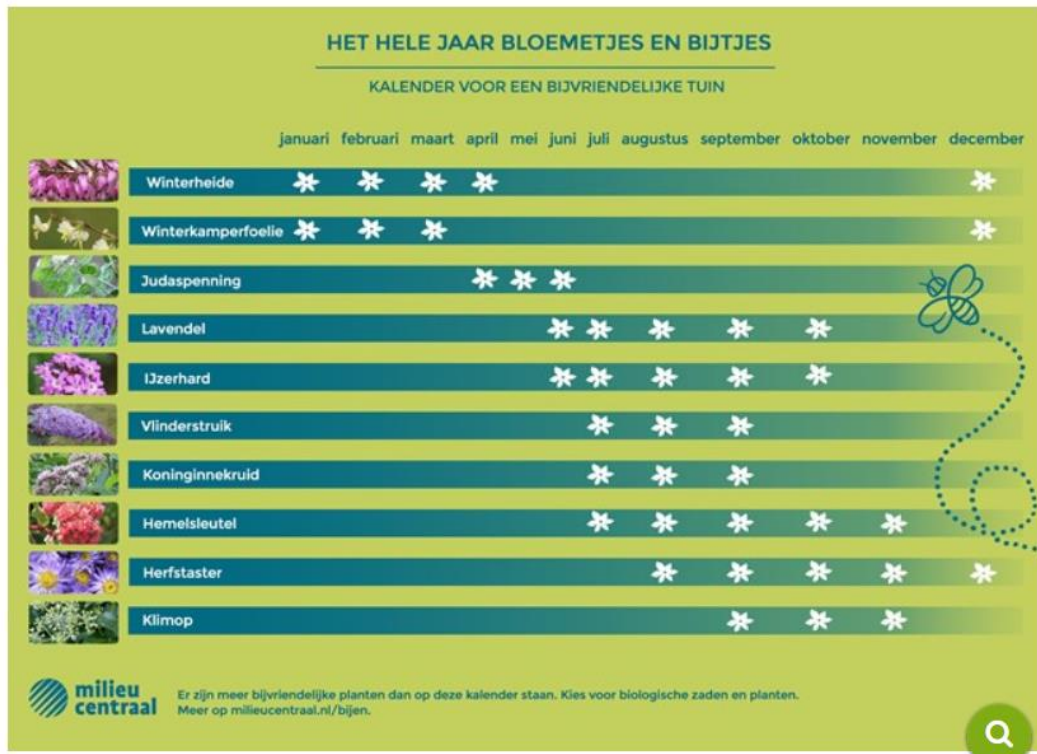
Insecten, wilde bijen, hommels en vlinders zijn erg belangrijk voor een goed ecosysteem: ze zorgen voor bestuiving en ze dienen als voedsel voor amfibieën, egels, vleermuizen en vogels, en staan daarmee aan de basis van de voedselketen. De stand van insecten, bijen en vlinders is de afgelopen decennia alarmerend achteruitgegaan, met wel [75 procent](#). We kunnen in ons eentje het tij natuurlijk niet keren, maar we willen in elk geval op ons terrein zorgen voor een insectenvriendelijk milieu.

Insecten algemene uitgangspunten

Insecten zijn erg afhankelijk van de beschikbaarheid aan wilde planten in de onmiddellijke omgeving. Deze zijn een belangrijke bron van voedsel. Pollen en nectar zijn vaak de enige voedingsbron van volwassen insecten zoals de zweefvliegen, de sluipwespen en de gaasvliegen. Bovendien dienen deze kruiden als gastplanten voor bladluizen en andere insecten, die onontbeerlijk zijn voor

lieveheerbeestjes en andere nuttige insecten. Kruiden dienen eveneens als infrastructuur voor verschillende soorten webbouwende spinnen. De kruiden zijn tevens een toevluchtsoord voor insecten tijdens de minder gunstige perioden van het jaar.

Wat we kunnen doen: zorgen voor voldoende nectar (of waard) planten gedurende het hele jaar: altijd een deel van de planten laten staan en niet maaien tussen pakweg april en oktober. (meer informatie over insectenbiotopen [hier](#)).



Wilde bijen, hommels en zweefvliegen.

Er komen zo'n twintig soorten wilde bijen in park Frankendael voor; van hommels en zweefvliegen is dit niet bekend (In Nederland zijn 350 soorten wilde bijen, 300 soorten zweefvliegen en 29 soorten hommels geïdentificeerd). Alle drie soorten zijn onmisbaar voor de natuur en ons dagelijks voedsel. Ze maken honing en bestuiven bloemen en planten. De larven van de zweefvliegen voeden zich, net als lieveheersbeestjes met bladluizen. De laatste jaren sterven er meer bijen dan normaal door ziektes, parasieten en bestrijdingsmiddelen (neonicotinoiden). Maar ook doordat er te weinig verschillende bloemen in tuinen, op balkons en op velden staan. Van de 338 bijensoorten die ooit in Nederland voorkwamen, staat meer dan de helft op de lijst van bedreigde soorten en zijn er al 35 verdwenen.

Wat we kunnen doen:

- Een rijke variatie aan bloeiende planten > zorg voor variatie in voedsel/ drachtplaten en stuifmeelplanten. [Hier](#) een overzicht van waardevolle planten voor solitaire en sociale bijen, wespen, vlinders en zweefvliegen.
- Insectenhoeven (hoewel meer dan 80 pct van de wilde bijen in de grond leeft of broedt)
- Molshopen bieden nestgelegenheid voor grondbijen > laten liggen
- Open plekken maken in de bodem (voren maken, plaggen) voor nestgelegenheid grondbijen en hommels

- Hommelkoninginnen overwinteren op beschutte plekken. Plaats in je tuin onder de struiken een grote omgekeerde [bloempot](#) met wat strooisel onderin
- Zorg voor voedselaanbod van maart tot en met oktober. Niet maaien dan. Sowieso 10 pct laten staan
- Er bestaan speciale hommelnestkasten

Vlinders.

Zo'n 12 – 18 soorten in park Frankendael.

Al decennia vermindert het aantal vlinders in Nederland. Vlinders komen voor in zeer verschillende gebieden: in natuurlijke landschappen, maar ook in het stedelijk gebied leven verschillende soorten vlinders. Vlinders leven van bloeiende bloemen en planten en ook rupsen hebben wilde planten nodig. Die vonden ze vroeger bijna overal in Nederland. Eén van de oorzaken van insectensterfte is het gebrek aan bloemen. Hier hebben niet alleen de vlinders last van, ook de bijen en hommels. Een gebrek aan bloeiende planten leidt voor deze en vele andere insecten tot een tekort aan nectar en, vooral voor bijen en hommels, stuifmeel.

Wat kunnen we doen:

- Zon
- Gevarieerd voedselaanbod met bloemenweides (Hier een link naar tips van de vlinderstichting voor het creëren van '[vlinder idylles](#)')
- Max 1 tot twee keer per jaar maaien, altijd iets laten staan
- Eitjes rupsen en poppen overwinteren in stengels van planten. Altijd een deel laten staan in de winter en niet maaien
- Na maaien een paar dagen (maar niet langer) laten liggen, zodat zaden kunnen rijpen. Dat bevordert variatie in planten
- Zorg voor brandnetels voor dagpauwoog, gehakkelde aurelia, atalanta, en kleine vos
- Zie: [beheer voor vlinders](#).

Werkgroep voorterrein Klein Dantzig

Mei 2018